

Landelijke Kwaliteitsmonitor Kinderopvang

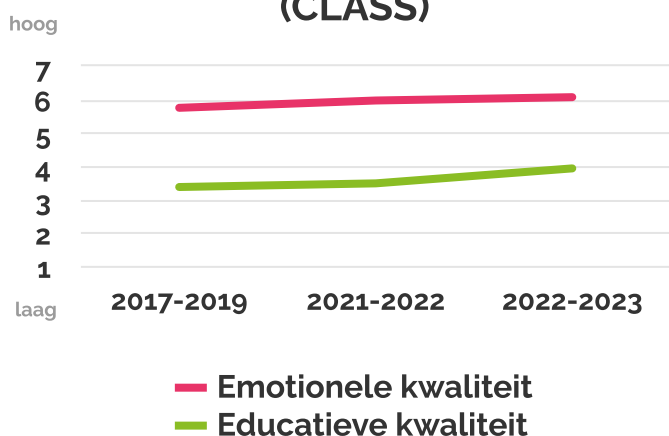
Hoofdconclusies gastouderopvang 2023



De Landelijke Kwaliteitsmonitor Kinderopvang wordt uitgevoerd door middel van observaties en interviews. Dit wordt gedaan in vier typen kinderopvang. In deze infographic zijn de resultaten voor de gastouderopvang samengevat. In 2021-2022 zijn hiervoor 235 observaties uitgevoerd. In 2022-2023 zijn 218 observaties uitgevoerd.

- 1 Kinderdagopvang
- 2 Peuteropvang
- 3 Buitenschoolse opvang
- 4 Gastouderopvang

Proceskwaliteit over tijd (CLASS)



Emotionele proceskwaliteit

De emotionele kwaliteit is gericht op het welbevinden en het gevoel van veiligheid van kinderen. De emotionele kwaliteit bestaat uit de sfeer op de groep, de sensitiviteit van de medewerkers, aandacht voor het kindperspectief en de begeleiding van het gedrag van kinderen.



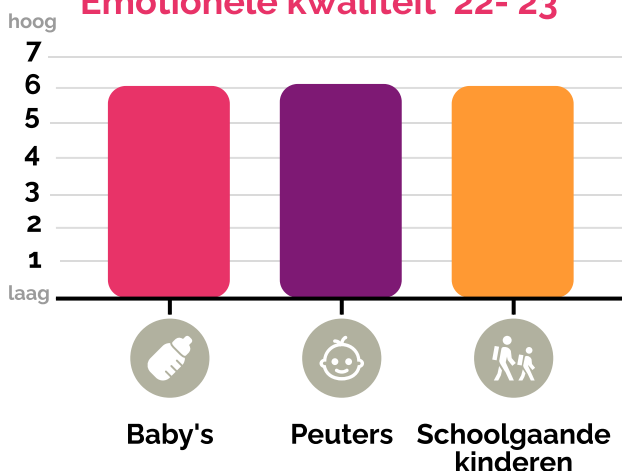
Educatieve proceskwaliteit

De educatieve kwaliteit geeft weer op welke wijze de ontwikkeling van de persoonlijke competenties van kinderen ondersteund wordt. De educatieve kwaliteit bestaat uit het faciliteren van exploratie en het ondersteunen van de taalontwikkeling, begripsoontwikkeling, redenering en kennis van de wereld van kinderen.

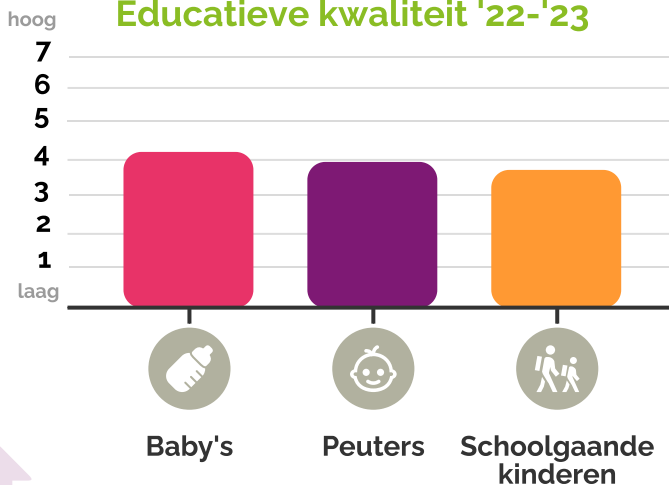


Zowel de emotionele als de educatieve kwaliteit stijgt licht over de jaren. De **emotionele kwaliteit** is stabiel hoog en even hoog als in de kinderdagopvang, peuteropvang en buitenschoolse opvang. De **educatieve kwaliteit** valt in de middenrange en is licht verbeterd sinds '21-'22.

Emotionele kwaliteit '22-'23



Educatieve kwaliteit '22-'23



De hoogste **emotionele kwaliteit** vindt plaats tijdens creatieve activiteiten. De hoogste **educatieve kwaliteit** wordt gevonden tijdens educatieve activiteiten, zoals tijdens denk- of gezelschapsspelletjes en een boekje voorlezen (baby's en peuters). De sterkste verbetering sinds '21-'22 doet zich voor bij spelmomenten: voor baby's ging de emotionele kwaliteit vooruit en voor peuters de educatieve kwaliteit.



Pedagogisch beleid en klimaat



Vaste samenstelling van de groep, die soms wisselt als schoolgaande kinderen worden opgevangen



Minder vormen van oudercontact vergeleken met andere opvangsoorten



Meer kinderparticipatie vergeleken met andere opvangsoorten, maar nog niet heel veel



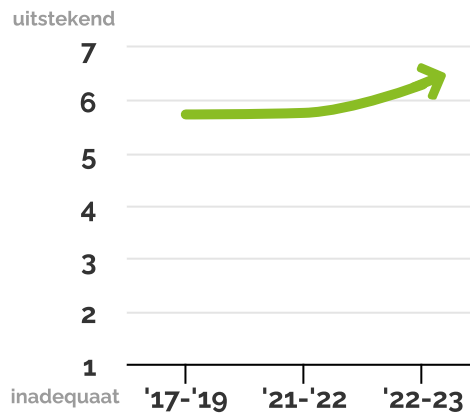
Nog weinig aandacht voor diversiteit en inclusie



Meer gebruik van (sociale) media door kinderen, vergeleken met andere opvangsoorten

Interactievaardigheden van gastouders

Interactievaardigheden verwijzen naar de ondersteunende en begeleidende rol van gastouders in de interacties die plaatsvinden in de groep.



De interactievaardigheden van gastouders groeien geleidelijk over de jaren. Dit komt overeen met de stijgende proceskwaliteit (CLASS, zie eerste pagina). De huidige professionaliseringsslag binnen de branche draagt hier mogelijk aan bij.



Structurele kenmerken

Geen veranderingen sinds 2021-2022 in:



Werktevredenheid



Gevoel van respect en betrokkenheid



Zelfvertrouwen in algemene competentie



Werkstress

Verandering sinds 2021-2022:



lichte stijging van kinderen met migratieachtergrond



minder kleuters opgevangen



gastouders hebben meer professionalisering gedaan