

Landelijke Kwaliteitsmonitor Kinderopvang: buitenschoolse opvang 2017-2019 en 2021-2022



Het onderzoek

De Landelijke Kwaliteitsmonitor Kinderopvang wordt uitgevoerd door middel van observaties en interviews. Dit wordt gedaan binnen in vier typen kinderopvang. In deze factsheet zijn de resultaten voor de buitenschoolse opvang samengevat. In de periode 2017-2019 zijn hiervoor 95 groepen bezocht. In de periode 2021-2022 zijn in totaal 60 buitenschoolse opvanggroepen bezocht.



Emotionele proceskwaliteit

De emotionele kwaliteit bestaat uit de sfeer op de groep, de sensitiviteit van de medewerkers, aandacht voor het kindperspectief en de begeleiding van het gedrag van kinderen.

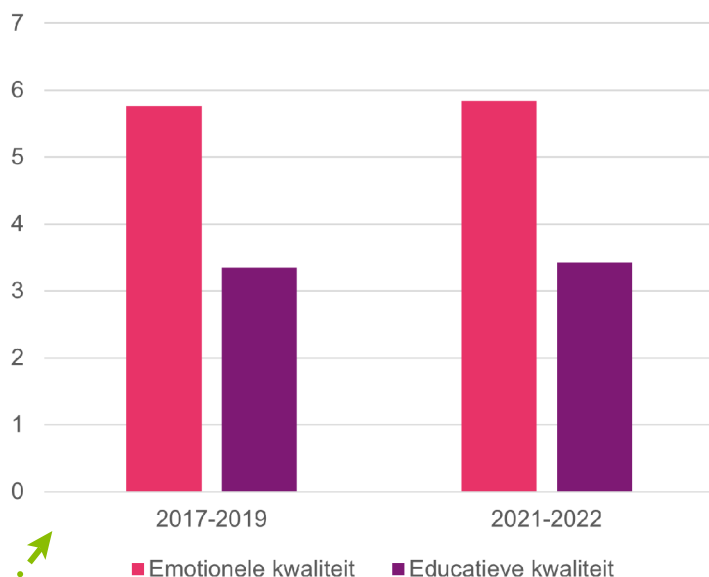


Educatieve proceskwaliteit

De educatieve kwaliteit bestaat uit het faciliteren van exploratie en het ondersteunen van de taalontwikkeling, begripsontwikkeling, redenering en kennis van de wereld van kinderen.

Vier typen kinderopvang

- 1 Kinderdagopvang
- 2 Peuteropvang
- 3 Buitenschoolse opvang
- 4 Gastouderopvang

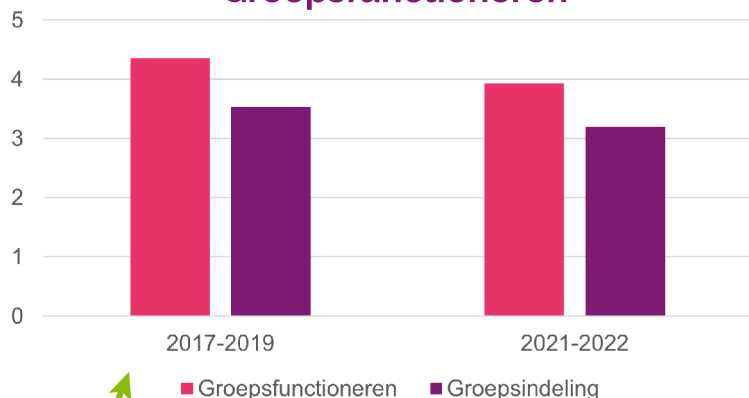


De emotionele en educatieve kwaliteit zijn min of meer stabiel gebleven vergeleken met de periode 2017-2019. De educatieve kwaliteit scoort lager dan de emotionele kwaliteit.



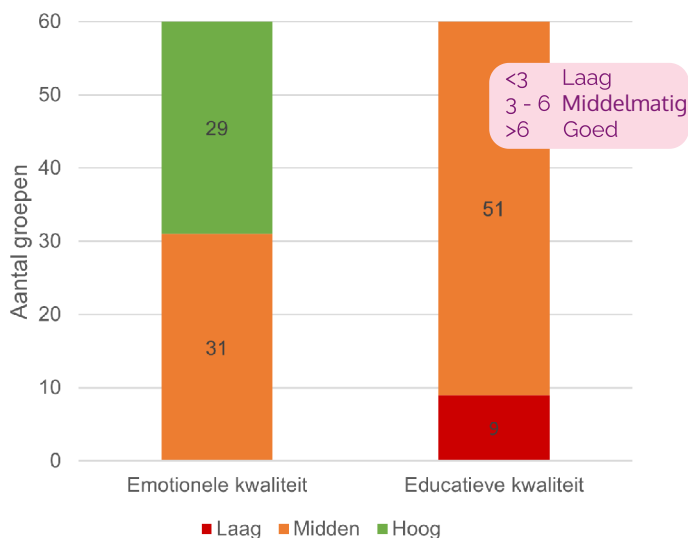
Veel locaties scoren middelmatig of hoog op de emotionele kwaliteit bij de metingen van 2021-2022. Op educatieve kwaliteit scoren locaties overwegend middelmatig, soms zelfs laag. Vooral het stimuleren van begripsontwikkeling en redeneren scoort laag. De hoogste emotionele en educatieve kwaliteit werd geobserveerd tijdens gerichte creatieve en educatieve activiteiten.

Groepsfunctioneren



De stimulering van groepssocialisatie is relatief laag, ook in vergelijking met andere opvangsoorten. Hier kunnen verschillende verklaringen voor zijn (grotere variatie in leeftijden en kinderen van verschillende scholen). Andere groepsgerelateerde handelingen (indeling en algeheel functioneren) zijn tevens verslechterd ten opzichte van de vorige periode.

Educatieve kwaliteit 2021-2022



Activiteitenaanbod



Het activiteitenaanbod is in de buitenschoolse opvang gemiddeld beperkter dan in de kinderdagopvang en de peuteropvang.

Opvallend:

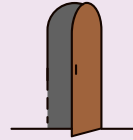
Weinig creatieve en muzikale activiteiten
Weinig wetenschap en technologie activiteiten

Dit kan komen doordat de buitenschoolse opvangmiddag korter is dan een ochtend of dag bij de peuter- of kinderdagopvang. Wel lijken beleidskeuzes een rol te spelen, omdat het activiteitenaanbod varieert tussen aanbieders.

Pedagogisch beleid en klimaat



Minder nadruk op stabiliteit van de groepen dan in de kinderdag- en peuteropvang



Vaker de mogelijkheid om van groep te wisselen of naar een andere groepsruimte te gaan

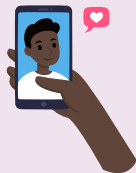


Aandacht voor kinderp participatie is in beide perioden groter dan in andere opvangsoorten



Aandacht voor contact met ouders is enorm afgenomen tussen 2017-2019 en 2021-2022

Voor het eerst gemeten in 2021-2022:



Sociale media

Gebruik van (sociale) media is regelmatig aan de orde, met veel variatie tussen locaties

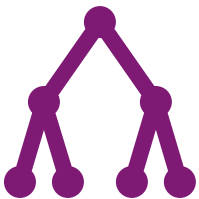


Diversiteitsklimaat

Weinig aandacht voor diversiteit en inclusie, minder dan in de kinderdag- en peuteropvang

Structurele kenmerken

Geen veranderingen sinds 2017-2019 in:



Groepsgrootte



Opleidingsniveau



Werkervaring

Wel veranderd sinds 2017-2019:



Beroepskracht-kindratio, in lijn met de versoepeling in de Wet IKK



Het aandeel medewerkers met een vast contract is net als in de kinderdagopvang iets toegenomen